

HANDLEIDING



ALLE PRAKTISCHE INFO
VOOR EEN SUCCESVOLLE POP-UP
IN THE BOX GENT DAMPOORT



plug & play
handelspanden

stebo
ondernemend
voor de samenleving



Inhoud

Deze handleiding biedt alle informatie over het gebruik van The Box Gent Dampoort.

Op [pagina 4](#) vind je alvast enkele belangrijke aandachtspunten.

Neem de tijd om het volledige document te lezen voordat je het pand in gebruik neemt, zodat je goed op de hoogte bent.



IN EEN NOTENDOP

[Intro](#)

[Belangrijkste weetjes](#)

FACILITEITEN

[Pand](#)

[Voorzieningen](#)

[Kringverhuur](#)

[Parkeren, laden & lossen](#)

[Stroomplan](#)

VERZEKERINGEN & VERGUNNINGEN

[In het kort](#)

[Sabam](#)

[Streaming](#)

[Brand & inbraak verzekering](#)

[Vergunningen](#)

[Witte kassa](#)

[Terrasvergunning](#)

SAMENLEVEN & OPENINGSUREN

[Openingsuren & sluitingsdag](#)

[Overlast & roken](#)

[Verlaten van het pand](#)

[en eindschoonmaak](#)

PUBLIC RELATIONS

[Kanalen van The Box](#)

[Interessante perscontacten](#)

[Lokale communicatie](#)

[Socials The Box](#)



The Box Gent Dampoort Plug & Play handelspand

Gefeliciteerd !

Binnenkort open je een pop-up in The Box Gent Dampoort, een spannende stap in je ondernemerschap.

Een goede voorbereiding is essentieel, want goed begonnen is half gewonnen. In deze handleiding vind je alle praktische informatie die je nodig hebt om je pop-up tot een succes te maken.

Je vindt informatie over de faciliteiten van The Box Gent Dampoort, de vergunningen en verzekeringen, en de regels en afspraken die je in acht moet nemen. Daarnaast geven we waardevolle tips voor het promoten van je pop-up en het slim inrichten van je horecazaak in de brochure *How to pop-up*. Voor verdere vragen en advies kun je altijd terecht bij je lokale contactpersoon.

Lees deze handleiding zorgvuldig door om goed voorbereid van start te gaan en het meeste uit je pop-up te halen.

Veel succes!

IN EEN NOTENDOP

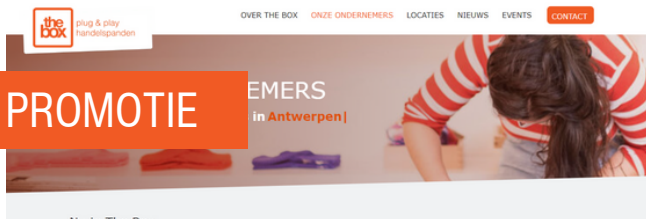
VOOR JE INCHECKT

Contract & waarborg: jouw periode is gereserveerd wanneer je contract is getekend en de waarborg is betaald. Dit doe je via: thebox@stebo.be

Sleuteloverdracht & staat van bevinding dit spreek je af met Britta Van de Velde van stad Gent. Zij helpt je verder met alle praktische zaken m.b.t. het pand of stad Gent > britta.vandevelde@stad.gent

Maatschappelijke zetel

Je mag in geen geval je maatschappelijke zetel vestigen op het adres van The Box, noch dit adres als postadres gebruiken en/of de post ontvangen.



Op de website en de sociale media kanalen van The Box Vlaanderen word je tijdens jouw pop-up in de kijker gezet. Vul **ten laatste 2 weken vóór je intrede in The Box** je profiel in via volgende link:

www.theboxvlaanderen.be/infopagina-ondernemers

ALARM & WIFI



Alarmcode aanvragen doe je via britta.vandevelde@stad.gent

Alarm **UIT** (bij het binnenkomen):

1. Klepje open
2. Druk op de groene knop
3. Toets 6-cijferige code in

Alarm **AAN** (bij het buitengaan):

1. Druk op de rode knop
2. Toets 6-cijferige code in
3. Klepje dicht



Netwerk: wifi-5.0-56 E8
Wachtwoord: wzz62dbf6ws5e

BELANGRIJKE CONTACTPERSONEN

Britta Van de Velde | britta.vandevelde@stad.gent | 0474 28 69 21

Esther Vandebroek | esther.vandebroek@stebo.be | 0488 81 69 55

Mathias Vandewyngaerde* | mathias.vandewyngaerde@stad.gent | 0474 93 45 37

Frank Maleszka* | frank.maleszka@stebo.be | 0484 16 84 44

**(in noodgeval, indien je Britta of Esther niet kunt bereiken)*

Faciliteiten

HET PAND

Sleutel en deur

Gebruik het bovenste slot op de deur.

Alarmsysteem

The Box Gent is beveiligd met een alarmsysteem. Alarmcode aanvragen doe je via britta.vandevelde@stad.gent

Hoe werkt het alarm?

Alarm **UIT** (bij het binnenkomen):

1. Klepje open
2. Druk op de groene knop
3. Toets 6-cijferige code in

Alarm **AAN** (bij het buitengaan):

1. Druk op de rode knop
2. Toets 6-cijferige code in
3. Klepje dicht

Poetsgerief

- Keerborstel
- Grote aftrekker
- 1x emmer groot, 1x waskom, 1x deksel
- Stoffer en blik klein
- Stoffer en blik groot

Toilet

- Deurstop
- WC-rolhouder
- WC-borstel (2)
- Afval Emmertje met deksel

Praktisch: zelf meenemen

- Vuilzakken
- Schoonmaakmaterialen
- Wc-papier, handzeep & papieren doekjes



Verlichting

De verlichting in de winkelruimte schakel je aan via de ronde knoppen onder de schakelkast. Er zijn 4 kringen, elk afzonderlijk dimbaar. Het licht in de afwasruimte (bijkeuken) en het toilet schakel je aan via de lichtknoppen tussen de 2 doorgangen.

Verwarming

De thermostaat bevindt zich op de muur tussen de 2 doorgangen. Vergeet deze bij het sluiten niet terug op 15° te zetten (bij meer dan 250 kWh gebruik aan gas betaal je extra).

Keuken

De inrichting van de keuken bestaat uit:

- SMEG CG90IX9 Fornuis met 5 inductie kookzones & elektrische oven

(incl. hitte-adapters voor andere type potten/pannen)

- RVS afzuiginstallatie 2 meter
- RVS koelkast 387 liter
- 2x RVS werkblad 180cm
- RVS spoelafel met 2 spoelbakken



Keukeninrichting

- Fornuis op wielen
 - 5 inductieplaten
 - 5 tussenplaten keramisch vuur
 - Oven: 3 roosters + 1 bakplaat
- Vuilniszakhouder met 3 deksels
- Koelkast:
 - 5 glazen legplaten
 - 1 grote groentenschuif
 - 3 bakjes in de deur
 - 1 wijnrek
- Gootsteen
- 2x inox tafel
- De aparte afwasruimte beschikt over een gootsteen en een conventioneel afwasmachine.



Andere

- 2x brandblusser
- CO² meter



VOORZIENINGEN

Modulaire elementen

Een verzameling van houten rekken, sokkels, bladen in allerlei maten, gecombineerd met buizen en schroefdraadsystemen laten allerlei constructies toe.

- 7x box 20x40x40 (4 zwart / 3 wit)
- 18x box 40x40x40 (8 zwart / 10 wit)
- 9x box 80x40x40 (4 zwart / 5 wit)
- 6x box 80x80x40 (5 zwart / 1 wit)
- 2x blad 40x200 (zwart)
- 4x blad 40x120 (2 zwart/2 wit)
- 1x legplank 40x40 (zwart)
- 4x legplank 40x80 (zwart)
- Buizen 2x groot, 2x klein

[Bekijk alle
mogelijke
opstellingen
in dit filmpje](#)

Kaderrails

- 2x witte hangers 200 cm
- 7x witte hangers 150 cm
- 11 ijzeren veerhaken

!! Er mag niets rechtstreeks aan de muur bevestigd worden, noch met nagels, noch met klevende strips of klevende spijkers, ... Schade aan de muren wordt hersteld op kosten van de gebruiker.



REGELING KRINGLOOPWINKELS

Circulariteit, hergebruik en milieuvriendelijke materialen worden steeds belangrijker in het horeca interieur. Het is een hot topic bij het inrichten van horecazaken. Vaak wordt circulair inrichten ingevuld door vintage of tweedehands meubilair neer te zetten, maar feitelijk is dat recycling. Tweedehands meubilair is niet alleen goed voor het milieu, maar ook goed voor de portemonnee.

Gebruikers van The Box kunnen in één van onze Gentse Kringwinkels naar keuze goederen ontlenen. Eventueel kan er een transport geboekt worden, indien de wachttijd te lang is zal je voor eigen vervoer moeten zorgen.

De Kringwinkel kan geen langdurige opslag van artikelen voorzien, maximum 2 weken. Voor het gebruik van een meubel of artikel rekenen zij 25% van de verkoopprijs, per week.

Als je een meubel of artikel voor 4 weken huurt, betaal je de volle aankoopprijs. Dit zijn evenwel altijd zeer democratische prijzen.

In het begin van de huurperiode betaal je het volledige bedrag. Afhankelijk van de duur van de huurperiode en wat er terug komt naar De Kringwinkel krijg je een bedrag terug.

Het staat je vrij de artikelen te verkopen in The Box, ook de prijs mag je zelf bepalen. De inkomsten van de verkoop blijven dan ook bij de gebruiker.

Wat niet verkocht is in The Box mag terugkomen naar De Kringwinkel.



Contactpersoon voor de verhuur:

Isabelle Van Den Steen

0498 03 66 59



PARKEREN, LADEN & LOSSEN

Parkeren of stilstaan is mogelijk voor het pand. Je kunt daarnaast ook een aanvraag indienen voor een laad- en loszone. Dit kan via digitale aanvragen van parkeerverboden bij IPR (inname publieke ruimte) via www.stad.gent/nl/ondernemen/vergunningen-en-regelgeving-voor-ondernemers/sectoroverschrijdend/laden-en-lossen

LET OP! Je dient deze aanvraag tijdig in te dienen.

- Inname parkeerstrook: ten laatste 5 werkdagen voor de inname indienen.
- Inname rijbaan: ten laatste 10 werkdagen voor de inname indienen.

Meer weten over het Mobiliteitsplan?

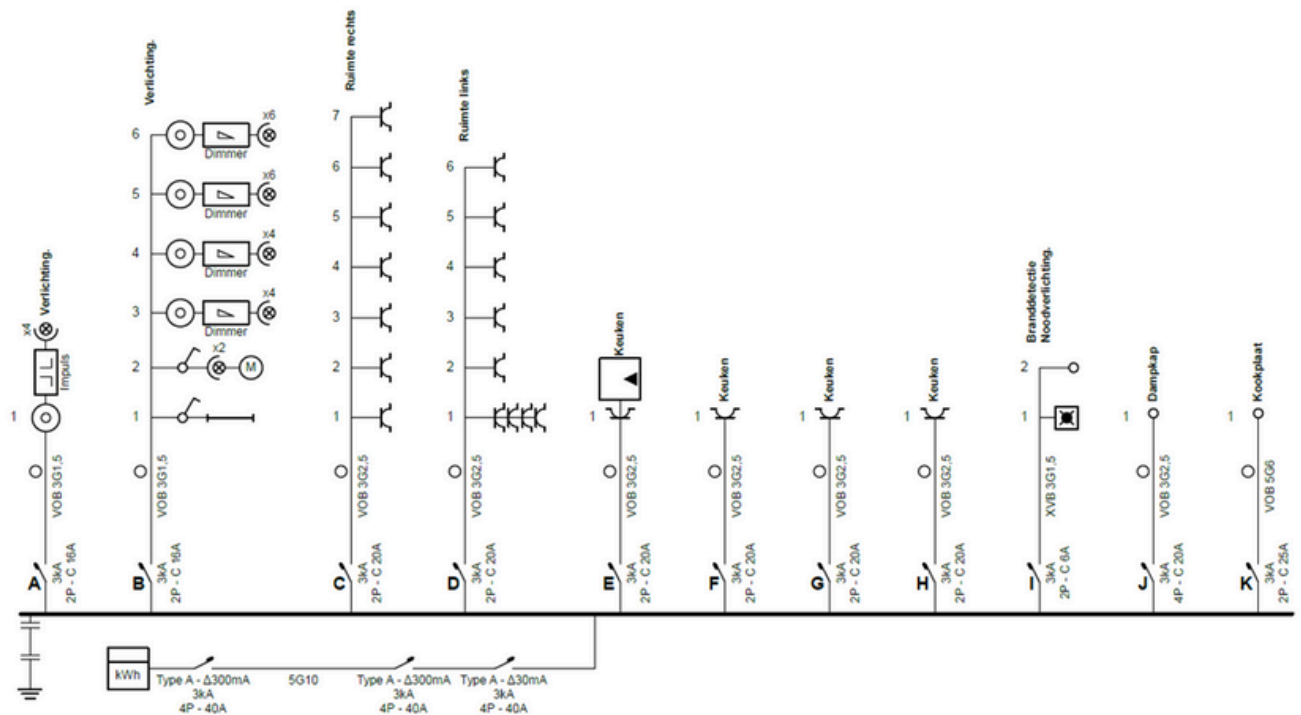
Alle informatie vind je terug op: www.stad.gent/nl/mobiliteit-openbare-werken/plannen-en-realisaties-mobiliteit/mobiliteitsplan-circulatieplan-en-parkeerplan-gent

Lage-emissiezone Gent

Om de luchtkwaliteit te verbeteren, is de Gentse binnenstad een lage-emissiezone (LEZ). Voertuigen die niet aan de toelatingseisen voldoen, mogen de zone niet in. Check of je voertuig automatisch binnen mag in de Gentse lage-emissiezone. Dit kan je doen via www.lez.stad.gent/nl/flows/controleertoeegang.

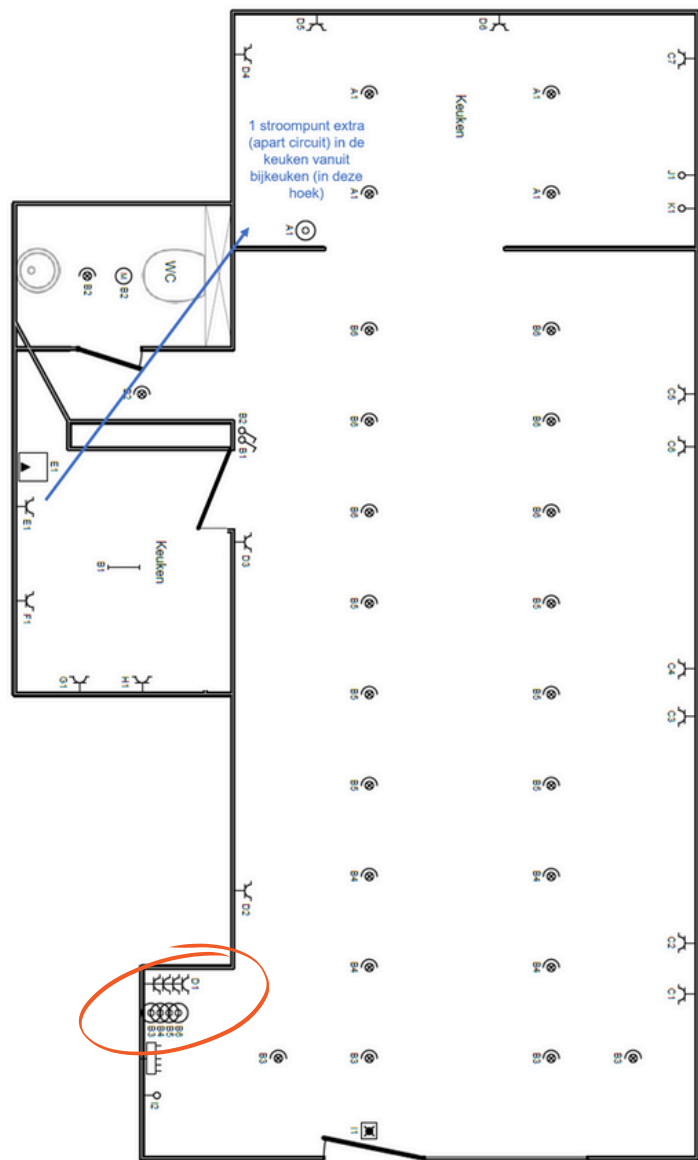
STROOMPLAN

Dit is een situatieschets van de stopcontacten en de verschillende kringen of circuits. Indien je bijvoorbeeld extra toestellen wilt gebruiken in de keuken, dien je ervoor te zorgen dat je de kring niet overbelast.



- Zekeringen A+B = verlichting
- Zekeringen C t/m H = stopcontacten
- In het keukengedeelte heb je de kringen (D) en (C).
- Vanuit de bijkeuken (kringen E, F, G en H) kun je extra toestellen of een verlengkabel insteken. Eén van deze kringen (E) is verlengd naar de grote keuken (zie plan op volgende pagina).

STROOMPLAN



Wat te doen bij een stroomonderbreking?

Wanneer de elektriciteit uitvalt, is dat natuurlijk heel vervelend. De allereerste stap is om te bepalen welk type schakelaar is afgesprongen in je zekeringkast. Ofwel is het de schakelaar van de teller of meterkast, de (hoofd)differentieelschakelaar of een automatische zekering.

Als er een automatische zekering is gesprongen of de schakelaars van de meterkast, dan duidt dit op overbelasting of kortsluiting. Twee mogelijke (meest voorkomende) oorzaken:

1. Je hebt te veel elektrische apparaten tegelijk aangesloten op één stroomkring.
2. Er is een beschadiging van een kabel.

Als de hoofdschakelaar of differentieelschakelaar is afgesprongen, leidt dit tot stroomverlies in één van de stroomkringen. Dit wordt vaak veroorzaakt door een defect apparaat (dat kortsluiting geeft) of een defecte verdeelstekker.

De zekeringkast hangt links vooraan in The Box, waar je ook het alarmklavier bedient (omcirkeld op het plan hierboven).

De hoofdschakelaar bevindt zich in de gang naar de appartementen (ingang links van The Box, zie foto's hierboven).

Vergunningen & Verzekeringen

IN HET KORT

Bestemmingstoewijzing

The Box Dampoort is bestemd voor horeca.

Beroepskennis & diploma's

Het is jouw verantwoordelijkheid om in orde te zijn met eventueel verplichte attesten van beroepskennis.

Terrasvergunning

Er is een terrasvergunning.

SABAM

Als je achtergrondmuziek gaat afspelen in je zaak, op plaatsen waar ook je klanten en/of een groter aantal medewerkers komen, ben je hiervoor een vergoeding aan SABAM en in veel gevallen ook een billijke vergoeding verschuldigd.

SABAM int auteursrechten voor het publiek afspelen van muziek. Het is een privévereniging van auteurs, componisten en uitgevers, die door de overheid erkend is als 'beheersvennootschap' of 'inningsvennootschap' en op grond hiervan de bevoegdheid heeft om – in opdracht van de aangesloten 'auteurs' – hun auteursrechten te innen. De geïnde rechten worden – volgens vaste verdeelsleutels – verdeeld tussen de auteurs (tekstschrijvers/componisten) van muziek, dit in ruil voor het publiek gebruik van hun repertoire.

SABAM stuurt onder meer facturen voor muziek in winkels en horecazaken. Het maakt daarbij geen verschil of je de muziek via de radio afspeelt, via een eigen CD of via het internet.

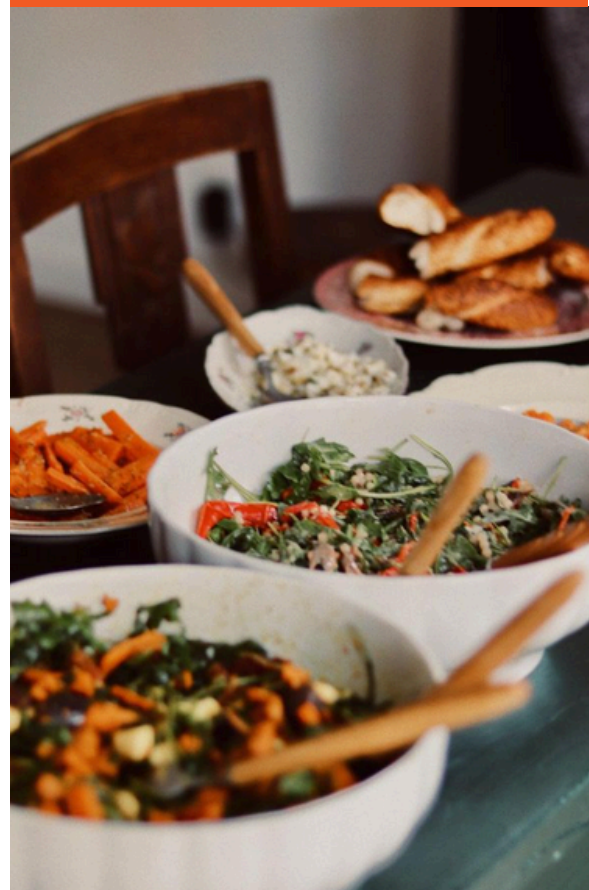
Naast de vergoeding voor auteursrechten is er een bijkomende vergoeding verschuldigd voor het publiek afspelen van muziek, de zogenaamde billijke vergoeding. Deze vergoeding is een tegemoetkoming aan de uitvoerende artiesten en producenten en komt dus bovenop de vergoeding aan SABAM (vergoeding voor auteurs).

!! SABAM en billijke vergoeding zijn niet inbegrepen in de vergoeding die jij betaalt voor The Box. Dit dien je zelf te regelen.

Je kunt op de website van Unisono een simulatie maken voor Sabam en billijke vergoeding. Alle info vind je op www.unisono.be/nl

Je kunt ook hun [handige lijst van veelgestelde vragen](#) raadplegen, of hen contacteren via het [contactformulier](#).

Ook telefonisch zijn zij bereikbaar, elke werkdag tussen 9:30 en 13 uur, op het nummer 02 286 82 11.





KIES EEN B2B-STREAMINGDIENST

Voor de horeca en de retail zijn er andere muziekdiensten op de markt. Deze streamingdiensten verschillen van de Spotify's van deze wereld door de overeenkomst die ze afsloten met Sabam. Hierdoor hebben ze de auteursrechtelijke toelating om muziek in je handelsonderneming te spelen.

- **Tunify** is de Spotify voor horeca en andere handelszaken. Vanaf 9,99 euro per maand heb je muziek volgens de stijl van je winkel. Deze draai je op eigen hardware.
- **Mood Mix** levert muziek aangepast aan je zaak, samengesteld door muzikspecialisten. Een streamingoplossing zonder duur systeem.
- **ThisPlays2** ontwerpt je eigen instore-muzieklijsten volledig op maat. Dj's en muziekprofessionals houden deze vervolgens up-to-date met de nieuwste hits en verzoeknummers. Voor wie houdt van een Belgische all-in-oplossing.
- **BCM Music Systems** en **Xenox** verkopen muziekcomputers volgens jouw wensen. Enkel radio nodig? Enkel audio? Of liever alle toeters en bellen op een computer die videoclipps op vier beeldschermen afspeelt?
- Ook **DDJ Media** en **DJ Matic** zorgen voor een eenvoudige radio tot een volledig muzieksysteem. Zoek je enkel onbekende achtergrondmuziek? Dan bespaar je minstens 500 euro per jaar via rechtenvrije muziek.
- Via **Eazis Music Player** download je de afspeellijsten die je wenst. Zo heb je ook zonder internet passende muziek bij je zaak.

LET OP!

Het afspelen van muziek via Youtube, Google Play, Napster of streamingdiensten zoals Spotify of Deezer is niet toegelaten voor commercieel gebruik. Dat is uitdrukkelijk voorzien in de algemene voorwaarden van deze diensten.

Brand & inbraak

verzekering

Jouw inboedel (inrichting + stock) is verzekerd tot 10.000 euro tegen brand, storm en inbraak, op voorwaarde dat je het pand correct afgesloten hebt en het alarmsysteem ingeschakeld is. Voor de inrichting ben je tot 2.500 euro verzekerd, voor je stock tot 7.500 euro.

Is deze dekking van 10.000 euro onvoldoende? Dan kun je je extra verzekeren. Je neemt hiervoor contact op met je eigen verzekeringsmaatschappij, of met onze verzekeraar:

Stijn Winters | Verbonden agent van KBC Verzekeringen NV
Tel. 011 63 60 41
E-mail: stijn.winters@verz.kbc.be

De standaard burgerlijke aansprakelijkheid valt terug op de algemene BA-verzekering van jouw onderneming. Deze verzekering is niet verplicht, maar wel aangeraden.

BA inzake brand en ontploffing

Van toepassing bij horecaconcepten. Deze verzekering is reeds aanwezig.



VERGUNNINGEN & WITTE KASSA

Drankvergunning

Er is een drankvergunning voor The Box. Wel is het nodig dat de moraliteitsattesten van eenieder die alcohol schenkt in een mapje op locatie aanwezig zijn ter inzage van de politie bij een controle. Dit attest kun je gratis opvragen bij de politie.

FAVV

Er is een toelating van het Federaal Agentschap voor Voedselveiligheid voor de bereiding en consumptie ter plaatse. Bij de verkoop en/of bereiding van levensmiddelen is het jouw verantwoordelijkheid toe te zien dat dit correct gebeurt. Bij een eventuele controle met negatieve uitslag, eventueel vervoegd met een boete wordt deze aan jou doorgerekend. [Een checklist die als richtlijn dient vind je hier.](#)

Witte kassa

Jouw kassa is jouw verantwoordelijkheid. De overheid verplicht je om met een GKS (geregistreerd kassa systeem) te werken als je omzet uit maaltijden per jaar meer dan 25.000 euro, excl. btw bedraagt. Tevens zijn er uitzonderingen: afhaalmaaltijden vallen hier bijvoorbeeld niet onder.

Meer informatie:

www.vlaanderen.be/nl/ondernemen/vergunningen-en-regelgeving/geregistreerde-kassasysteem-de-horeca

Beroepskennis & diploma's

Het is jouw verantwoordelijkheid om in orde te zijn met eventueel verplichte attesten van beroepskennis.

Bestemmingstoewijzing

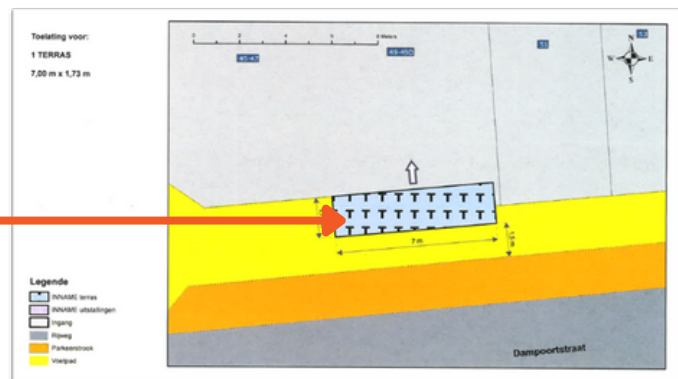
The Box Gent Dampoort is bestemd voor horeca.





TERRASVERGUNNING

Er is een terrasvergunning voor een terras van 7m op 1m73 (oppervlakte: 12,11m²) tegen de gevel van het pand.



Wat is toegelaten in deze terrasvergunning?

- **Parasols:** inklapbaar en 1 steun, onmiddellijk door 1 persoon verplaatsbaar, mogen niet verankerd worden en niet buiten de terrasperimeter uitsteken
- **Plantenbakken:** geplaatst binnen de vergunde terraszone, niet verankerd, onmiddellijk door 1 persoon verplaatsbaar
- **Stoelen, tafels, blikvangers:** geplaatst binnen de vergunde terraszone, niet aangestuurd door of afhankelijk van een energiebron
- **Verlichting:** zodanig geplaatst dat de verlichting aangebracht in het kader van het Lichtplan niet belemmerd wordt
- **Terrasverwarmers:** moeten voldoen aan de voorwaarden gesteld in de Politieverordening "[Veiligheidsmaatregelen bij het gebruik van occasionele installaties met vloeibaar gemaakte petroleumgassen, aardgas en/of elektriciteit en bij het gebruik van terrasverwarmers](#)".
- Uitrusting nodig voor het bedienen van klanten

Samenleven en openingsuren

OPENINGSUREN & SLUITINGSDAG

Het verplicht sluitingsuur is 22u00 op alle dagen, behalve vrijdag en zaterdag. Op vrijdag en zaterdag is het sluitingsuur 01u00. Voor de horeca geldt er geen verplichte sluitingsdag.

Check-in / check-out: The Box wordt steeds van maandag tot maandag ter beschikking gesteld. Om een vlotte overgang te verzekeren is de **check-in op maandag vanaf 13 uur**, en de **check-out op maandag voor 10 uur**.



Roken

Er mag niet gerookt worden in The Box.

Huisdieren

Huisdieren zijn niet toegelaten.

Overlast

Er is bewoning boven en rondom The Box. Wij vragen van ondernemers om toe te zien dat mogelijke lawaaihinder en overlast tot een minimum wordt beperkt.



Verlaten pand & eindkuis

Het pand dient volledig terug in orde en proper afgeleverd te worden, dit volgens de criteria die je terugvindt in 'Staat van bevinding'. Is het pand niet naar behoren proper afgeleverd zijn wij genoodzaakt een externe firma in te schakelen voor de reiniging en dit aan jou door te factureren (ongeveer 400 euro). Ook schade aan het pand wordt hersteld op kosten van de gebruiker.

CRITERIA VAN DE EINDSCHOONMAAK

- ✓ Al het eigen materiaal en vuilnis (inclusief leeggoed, papier,...) zijn meegenomen.
- ✓ Eventuele vitrinestickers en/of – schilderijen zijn verwijderd.
- ✓ De modulaire elementen zijn gepoetst, opgeruimd en ordelijk in het pand geplaatst (plaats deze gescheiden van elkaar zodat ze makkelijk geïnspecteerd kunnen worden).
- ✓ De witte hangers met veerhaken hangen aan de rails.
- ✓ Keuken is proper. Fornuis, oven, dampkap, gootsteen zijn helemaal ontvet en schoon. Let op: **GEEN bijtende producten op de inox!**
- ✓ Vloer is gedweild met nat, stof en de spinnenwebben zijn overal verwijderd.
- ✓ Ramen zijn binnen en buiten gewassen. Niet in orde = 200 euro voor de ramenwasser
- ✓ Toilet is proper (toilet + wasbakje).



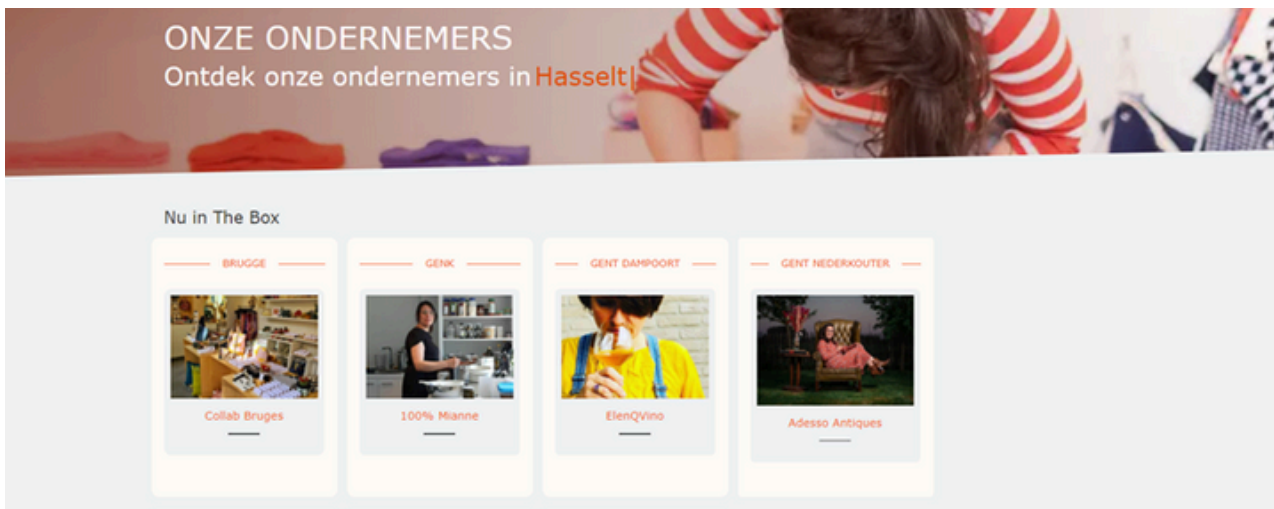


KANALEN VAN THE BOX VLAANDEREN

Website The Box Vlaanderen

Op de website van The Box Vlaanderen word je tijdens jouw pop-up in de kijker gezet. Vul zodra je boeking definitief is - maar zeker ten laatste 2 weken vóór je intrede in The Box - de nodige gegevens in via volgende link: www.theboxvlaanderen.be/infopagina-ondernemers

Uit de informatie die je ons aanlevert halen wij inspiratie voor onze social media posts. Je uploadt via deze link ook een foto. Onze voorkeur gaat naar een foto van jou als ondernemer, of het product, of jijzelf met je product. Jouw verhaal verschijnt op de pagina “onze ondernemers” in de rubriek Nu in The Box, tijdens je periode dat je gebruikt maakt van The Box.



Sociale media The Box Vlaanderen

The Box Vlaanderen zal vooral via Facebook, maar ook Instagram over jouw pop-up communiceren. Voornamelijk via het delen van jouw eigen posts, zodat lezers makkelijk bij jou terecht komen. Vergeet ons dus niet te taggen zodat we je posts kunnen volgen! Let wel: wij richten ons in onze posts vooral naar andere (startende) ondernemers, niet zozeer naar jouw eindklant.

In **alle** communicatie over jouw pop-up dient The Box Gent Dampoort mee opgenomen te worden als naam of aanduiding van de locatie. (Hash)taggen doe je met The Box Vlaanderen (@theboxvlaanderen #theboxvlaanderen).

PUBLIC RELATIONS

Je kunt een persbericht uitsturen. Bij het schrijven van een persbericht is het belangrijk dat je je verplaatst in de schoenen van de journalist. Het onderwerp van jouw persbericht moet interessant genoeg zijn voor de doelgroep van het medium. Het moet met andere woorden nieuwswaarde hebben. Het is ook geen reclametekst, probeer dus zo objectief mogelijk te schrijven: blijf to-the-point, formuleer helder en houd je aan de feiten.

Maar waar stuur je dat persbericht dan naartoe? Wist je dat je op de website van de Stad Gent een mooi overzicht vindt van alle perscontacten?

[Klik hier voor het volledige overzicht!](#)

5 TIPS VOOR HET SCHRIJVEN VAN EEN PERSBERICHT

1. Begin met een smakelijke kop

Kies een titel die prikkelt en nieuwsgierigheid opwekt. Denk aan een woordspeling of benadruk een uniek aspect van het restaurant.

2. Beantwoord de 5 W's (Wie, Wat, Waar, Wanneer, Waarom)

Geef in de eerste alinea een kort en krachtig overzicht.

3. Vertel een smaakvol verhaal

Licht toe wat het concept uniek maakt: een bijzondere keuken, bekende chef-kok, thematische inrichting of exclusieve gerechten.

4. Voeg een duidelijke call-to-action toe

Nodig pers en gasten expliciet uit voor de opening of speciale avonden.

5. Gebruik quotes van betrokkenen

Voeg een citaat toe van de chef-kok, oprichter of een food-expert.

Lokale communicatie



Enkele keren per jaar pikken de communicatiediensten van de Stad Gent of de Dienst Economie van de Stad Gent er enkele ondernemers uit voor een quote, reactie of kort interview op hun website, in de nieuwsbrief of op hun sociale media. Het kan dus zijn dat ook jij er uitgepikt wordt, al is dat geen garantie.

PuurGent

Daarnaast repost de account van PuurGent vaak posts waarin ze getagd worden. Maak je dus een story op Instagram? Tag dan zeker @PuurGent in je verhaal.

'De hipste adresjes van Gent'

Stuur een leuke foto met baseline (= 1 zin die het product / de dienst die je verkoopt duidelijk omschrijft), achtergrondinformatie en links naar je website en sociale media kanalen naar hello@hipsteadresjes.gent

- **Facebook:** Hier wordt je minimum eenmaal vermeld. Indien je een facebook evenement aanmaakt voor je pop-up kan deze toegevoegd worden aan hun evenementenpagina. Stuur hiervoor de link naar hello@hipsteadresjes.gent
- **Blogpost op website:** Er wordt een blogpost geschreven over je pop-up indien relevant en men achter de schermen van 'De Hipste Adresjes' over voldoende tijd beschikt.
- **Instagram:** Hier kan je een van jouw producten naar keuze in de kijker laten zetten. Stuur een leuke foto door naar hello@hipsteadresjes.gent

THE BOX VLAANDEREN

- 📞 +32 89 391 632
- 🌐 www.theboxvlaanderen.be
- 📍 Windekestraat 1, 3600 Genk
- ✉ Esther.vandebroek@stebo.be

THE BOX GENT DAMPOORT

- 📞 +32 474 286 921
- 🌐 www.theboxvlaanderen.be
- 📍 Dampoortstraat 47, 9000 Gent
- ✉ britta.vandevelde@stad.gent

Kan je niet wachten om het pand te bezoeken?
Bekijk [hier](#) alvast de virtuele tour!

VOLG ONS!

 THEBOXVLAANDEREN

 THEBOXVLAANDEREN

 THEBOXVLAANDEREN

