

# HANDLEIDING

---



ALLE PRAKTISCHE INFO  
VOOR EEN SUCCESVOLLE POP-UP  
IN THE BOX HASSELT



plug & play  
handelspanden

stebo  
ondernemend  
voor de samenleving



HASSELT  
HEEFT  
HET.

# Inhoud

Deze handleiding biedt alle informatie over het gebruik van The Box Hasselt. Op [pagina 4](#) vind je alvast enkele belangrijke aandachtspunten.

Neem de tijd om het volledige document te lezen voordat je het pand in gebruik neemt, zodat je goed op de hoogte bent.



## IN EEN NOTENDOP

[Intro](#)

[Belangrijkste weetjes](#)

## FACILITEITEN

[Pand](#)

[Voorzieningen](#)

[Kringverhuur](#)

[Bancontact](#)

## VERZEKERINGEN & VERGUNNINGEN

[In het kort](#)

[Sabam](#)

[Streaming](#)

[Brand & inbraak verzekering](#)

[Brandveiligheidsbriefing](#)

[Vergunningen](#)

[Witte kassa](#)

## SAMENLEVEN & OPENINGSUREN

[Openingsuren & sluitingsdag](#)

[Overlast & roken](#)

[Verlaten van het pand](#)

[en eindschoonmaak](#)

## PUBLIC RELATIONS

[Kanalen van The Box](#)

[Interessante perscontacten](#)

[Socials The Box](#)



# The Box Hasselt Plug & Play handelspand

## *Gefeliciteerd!*

Binnenkort open je een pop-up in The Box Hasselt, een spannende stap in je ondernemerschap.

Een goede voorbereiding is essentieel, want goed begonnen is half gewonnen. In deze handleiding vind je alle praktische informatie die je nodig hebt om je pop-up tot een succes te maken.

Je vindt informatie over de faciliteiten van The Box Hasselt, de vergunningen en verzekeringen, en de regels en afspraken die je in acht moet nemen. Daarnaast geven we waardevolle tips voor het promoten van je pop-up en het slim inrichten van je zaak in de brochure *How to pop-up*. Voor verdere vragen en advies kun je altijd terecht bij je lokale contactpersoon.

Lees deze handleiding zorgvuldig door om goed voorbereid van start te gaan en het meeste uit je pop-up te halen.

**Veel succes!**

## IN EEN NOTENDOP

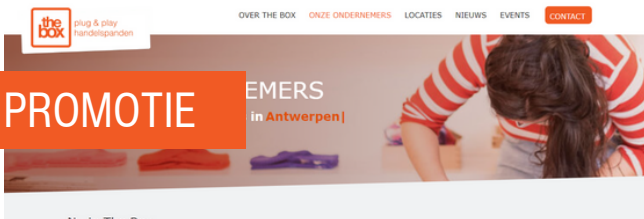
### VOOR JE INCHECKT

**Contract & waarborg:** jouw periode is gereserveerd wanneer je contract is getekend en de waarborg is betaald. Dit doe je via: [thebox@stebo.be](mailto:thebox@stebo.be)

**Sleuteloverdracht & staat van bevinding :** dit spreek je af met Benny D'helft, de verantwoordelijke van de stad Hasselt. [benny.dhelft@hasselt.be](mailto:benny.dhelft@hasselt.be)

### Maatschappelijke zetel / vestigingsadres

Je mag in geen geval je maatschappelijke zetel vestigen op het adres van The Box, noch dit adres als postadres gebruiken en/of de post ontvangen.



Op de website en de sociale media kanalen van The Box Vlaanderen word je tijdens jouw pop-up in de kijker gezet. Vul **ten laatste 2 weken vóór je intrede in The Box** je profiel in via volgende link:

[www.theboxvlaanderen.be/infopagina-ondernemers](http://www.theboxvlaanderen.be/infopagina-ondernemers)

### ALARM & WIFI



Alarmcode aanvragen doe je via [benny.dhelft@hasselt.be](mailto:benny.dhelft@hasselt.be)

Alarm **UIT** (bij het binnenkomen):

1. Klepje open
2. Druk op de groene knop
3. Toets 6-cijferige code in

Alarm **AAN** (bij het buitengaan):

1. Druk op de rode knop
2. Toets 6-cijferige code in
3. Klepje dicht



Netwerk: wifi-2.4-9E2E  
Wachtwoord: w279ekzrz7ahx

## BELANGRIJKE CONTACTPERSONEN

**Benny D'Helft** | [benny.dhelft@hasselt.be](mailto:benny.dhelft@hasselt.be) | 011 23 97 44

**Esther Vandebroek** (Stebo vzw) | [esther.vandebroek@stebo.be](mailto:esther.vandebroek@stebo.be) | 0488 81 69 55

**Frank Maleszka\*** (Stebo vzw) | [frank.maleszka@stebo.be](mailto:frank.maleszka@stebo.be) | 0484 16 84 44

**Arnaud Braekers** | [arnaud.braekers@hasselt.be](mailto:arnaud.braekers@hasselt.be) | 011 23 97 44

*\*(in noodgeval, indien je Benny of Esther niet kunt bereiken)*

# Faciliteiten

## HET PAND

### Sleutel en deur

De toegangsdeur van The Box heeft 1 cilinderslot. De 2de sleutel geeft je toegang tot de gemeenschappelijke ruimte. Via de gang kan je naar de aanvullende etalageruimte.

### Verlichting

De eerste 2 delen van het pand hebben spots. Deze zijn richtbaar en dimbaar, via knopjes net naast de zwarte deur.

De keuken heeft een vaste lichtsterkte, knop bij ingang keukenruimte.

De toiletten hebben gewone verlichting via knopje.

De doorgang naar het toilet achteraan werkt op een sensor.

De kelderverlichting heeft 2 soorten verlichting, een ledverlichting boven de trap en in de kelder die op een bewegingssensor werkt en 15 minuten blijft branden nadat er beweging is, en lampen in de kelder die te bedienen zijn door middel van een lichtsakelaar achter de deur (boven aan de trap) en onder in de kelder aan de andere deur. In principe voldoet de ledverlichting op sensor.

### Verwarming

Het hele gebouw maakt gebruik van 1 cv ketel. Gebruik gewoon de draaiknoppen op de radiatoren om de verwarming in te stellen.



## Keuken

De inrichting van de keuken bestaat uit:

- SMEG CG90IX9 Forno met 5 inductie kookzones & elektrische oven (incl. hitte-adapters voor andere type potten/pannen)
- RVS afzuiginstallatie
- RVS koelkast 387 liter
- RVS werkblad 180cm en RVS spoeltafel met 2 spoelbakken

## VOORZIENINGEN

### Praktisch: zelf meenemen

- Vuilzakken
- Schoonmaakmaterialen
- Wc-papier, handzeep & papieren doekjes

### Kaderrails

Fotokaders, schilderijen, zelfs kleren kan je ophangen met behulp van de kaderrails die zich op de meeste muren bevinden

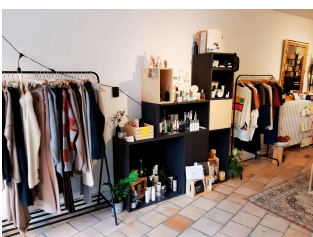


### Modulaire elementen

Een verzameling van houten rekken/ sokkels, bladen in allerlei maten, gecombineerd met buizen en schroefdraadsystemen laten allerlei constructies toe.



[Bekijk alle  
mogelijke  
opstellingen  
in dit filmpje](#)



## REGELING KRINGLOOPWINKEL OKAZI

Circulariteit, hergebruik en milieuvriendelijke materialen worden steeds belangrijker in het horecainterieur. Het is een hot topic bij het inrichten van horecazaken. Vaak wordt circulair inrichten ingevuld door vintage of tweedehands meubilair neer te zetten, maar feitelijk is dat recycling. Tweedehands meubilair is niet alleen goed voor het milieu, maar ook goed voor de portemonnee.

Gebruikers van The Box kunnen terecht bij Okazi kringloopwinkels om tweedehands-goederen te huren of te kopen. Heb je bijvoorbeeld glaswerk, borden en bestek nodig voor je horecazaak, of zoek je nog decoratieve spullen om je etalage of winkel aan te kleden, kun je terecht in de kringloopwinkels Okazi Hasselt (Sint-Truidersteenweg 150) en Okazi Sint-Truiden (Naamsesteenweg 239). Alle goederen die je in deze twee winkels vindt, zijn enkel te koop. De aankooprijzen zijn evenwel zeer democratisch.

**Tip:** je neemt best tijdig contact op met de verantwoordelijke zodat je je wensen kunt doorgeven. Een moodboard kan hierbij helpen.

### Kringloopwinkel Okazi

Stadsheide 6 3500 Hasselt

### Contactpersoon:

Roman Pawlisz

011 28 77 93

[roman.pawlisz@okazi.be](mailto:roman.pawlisz@okazi.be)



In het magazijn (Stadsheide 6) kun je terecht om spullen te huren. De huur bedraagt 20% van de verkoopprijs. Bij ophaling betaal je de volledige verkoopprijs, maar je krijgt hiervan 80% (=waarborg) terug als de goederen in dezelfde staat weer ingeleverd worden. De goederen die je huurt, blijven dus eigendom van Okazi.

Het transport dien je zelf te voorzien. Indien dit niet mogelijk is, kan dit eventueel tegen een vergoeding geregeld worden. Er is evenwel geen garantie op transport. Je bespreekt dit best met de verantwoordelijke van Okazi.

Sinds 1 juli 2022 moeten alle ondernemingen, ongeacht hun grootte, in staat zijn hun particuliere klanten (consumenten) ten minste één elektronisch betaalsysteem aan te bieden. Indien je zelf niet beschikt over een terminal, kan je deze van The Box gebruiken. In de terbeschikkingstellingsvergoeding is het gebruik, papieren rolletjes, service en abonnementskosten van deze terminal inbegrepen.

Transactiekosten zijn afhankelijk van de verkoop en bedragen:

- Maestro/Bancontact/VPay:
  - 0,14 euro per transactie
- VISA / Mastercard:
  - 1% op totaal bedrag met een minimum van 0,18 euro per transactie

## Rekeningnummer

De terminal is gekoppeld aan een vaste rekening van Stebo Services vzw (operatieve partner voor The Box Hasselt). Ontvangen gelden worden – ná jouw periode of na elke maand, indien je langer dan 1 maand in The Box blijft - integraal doorgestort naar het door jou opgegeven rekeningnummer met aftrek van de vermelde transactiekosten. Je ontvangt dan ook een gedetailleerd transactieoverzicht van alle bancontactbetalingen.

## HOE WERKT HET?



De belangrijkste toetsen zijn:

- **#5**: uitvoeren van betalingen
- **#8**: 'dag'afsluiting

### #5 Uitvoeren van betalingen:

1. Toestel aanzetten
2. Toets 5 indrukken
3. Bedrag ingeven
4. Referentie ingeven (\*)
5. Kaart + pincode

### #8 Dagafsluiting:

Het is belangrijk om regelmatig (bv. einde van elke dag) op toets 8 te drukken voor de dagafsluiting. Dan wordt het geheugen van de terminal leeggemaakt en zijn de gedane betalingen verwerkt. Dat hoeft niet persé iedere dag (hoewel het dagafsluiting heet), maar als je veel betalingen hebt, is het wel aangewezen. Indien het geheugen vol zit, krijg je er een melding van. **Als er een code gevraagd wordt, is deze 2005.**

*(\*) indien referenties actief is, wordt dit mogelijk gevraagd. Op deze manier kunnen betalingen 'herkend' worden. Dit is vooral van toepassing wanneer meer dan één ondernemer in The Box zit. Op het overzicht van de betalingen zal bij elke transactie de referentie vermeld staan.*



g & play handelspanden

# Vergunningen & Verzekeringen

JOUW  
POP-UP  
WINKEL OF  
HORECAZAAK  
HIER ?



## IN HET KORT

### Bestemmingstoewijzing

The Box Hasselt is vergund voor zowel handel als horeca.

### Beroepskennis & diploma's

Het is jouw verantwoordelijkheid om in orde te zijn met eventueel verplichte attesten van beroepskennis.

### Terrasvergunning

Er is een terrasvergunning.

theboxvlaanderen.be



## SABAM

Als je achtergrondmuziek gaat afspelen in je zaak, op plaatsen waar ook je klanten en/of een groter aantal medewerkers komen, ben je hiervoor een vergoeding aan SABAM en in veel gevallen ook een billijke vergoeding verschuldigd.

SABAM int auteursrechten voor het publiek afspelen van muziek. Het is een privévereniging van auteurs, componisten en uitgevers, die door de overheid erkend is als 'beheersvennootschap' of 'inningsvennootschap' en op grond hiervan de bevoegdheid heeft om – in opdracht van de aangesloten 'auteurs' – hun auteursrechten te innen. De geïnde rechten worden – volgens vaste verdeelsleutels – verdeeld tussen de auteurs (tekstschrijvers/componisten) van muziek, dit in ruil voor het publiek gebruik van hun repertoire.

SABAM stuurt onder meer facturen voor muziek in winkels en horecazaken. Het maakt daarbij geen verschil of je de muziek via de radio afspeelt, via een eigen CD of via het internet.

Naast de vergoeding voor auteursrechten is er een bijkomende vergoeding verschuldigd voor het publiek afspelen van muziek, de zogenaamde billijke vergoeding. Deze vergoeding is een tegemoetkoming aan de uitvoerende artiesten en producenten en komt dus bovenop de vergoeding aan SABAM (vergoeding voor auteurs).

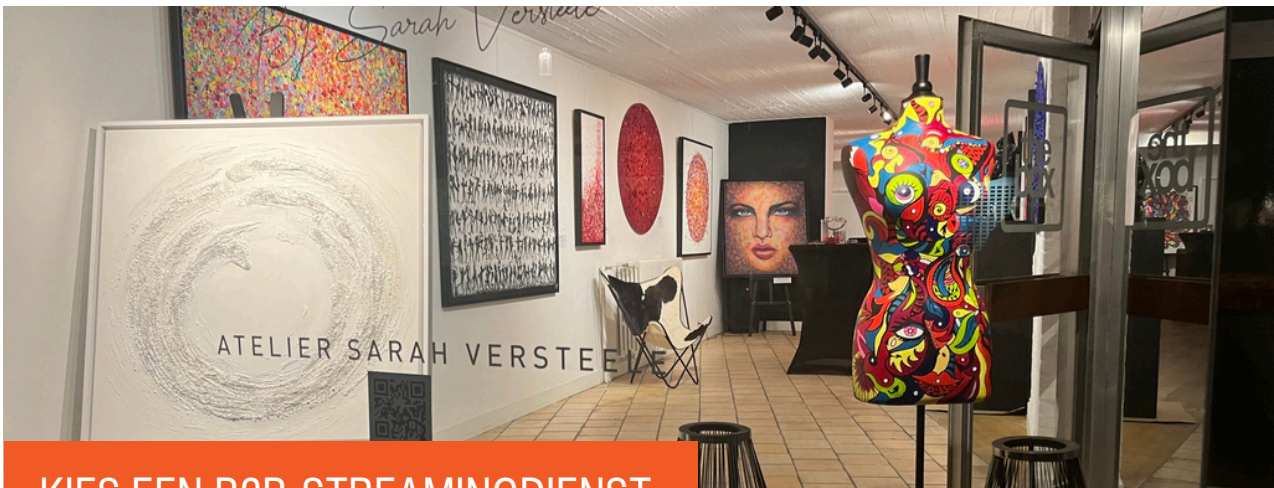
**!! SABAM en billijke vergoeding zijn niet inbegrepen in de vergoeding die jij betaalt voor The Box. Dit dien je zelf te regelen**

Je kunt op de website van Unisono een simulatie maken voor Sabam en billijke vergoeding. Alle info vind je op [www.unisono.be/nl](http://www.unisono.be/nl)

Je kunt ook hun handige lijst van veelgestelde vragen raadplegen, of hen contacteren via het contactformulier.

Ook telefonisch zijn zij bereikbaar, met name elke werkdag tussen 9:30 en 13 uur, op het nummer 02 286 82 11.





## KIES EEN B2B-STREAMINGDIENST

Voor de horeca en de retail zijn er andere muziekdiensten op de markt. Deze streamingdiensten verschillen van de Spotify's van deze wereld door de overeenkomst die ze afsloten met Sabam. Hierdoor hebben ze de auteursrechtelijke toelating om muziek in je handelsonderneming te spelen.

- **Tunify** is de Spotify voor horeca en andere handelszaken. Vanaf 9,99 euro per maand heb je muziek volgens de stijl van je winkel. Deze draai je op eigen hardware.
- **Mood Mix** levert muziek aangepast aan je zaak, samengesteld door muzikspecialisten. Een streamingoplossing zonder duur systeem.
- **ThisPlays2** ontwerpt je eigen instore-muzieklijsten volledig op maat. Dj's en muziekprofessionals houden deze vervolgens up-to-date met de nieuwste hits en verzoeknummers. Voor wie houdt van een Belgische all-in-oplossing.
- **BCM Music Systems** en **Xenox** verkopen muziekcomputers volgens jouw wensen. Enkel radio nodig? Enkel audio? Of liever alle toeters en bellen op een computer die videoclips op vier beeldschermen afspeelt?
- Ook **DDJ Media** en **DJ Matic** zorgen voor een eenvoudige radio tot een volledig muzieksysteem. Zoek je enkel onbekende achtergrondmuziek? Dan bespaar je minstens 500 euro per jaar via rechtenvrije muziek.
- Via **Eazis Music Player** download je de afspeellijsten die je wenst. Zo heb je ook zonder internet passende muziek bij je zaak.

## LET OP!

Het afspelen van muziek via Youtube, Google Play, Napster of streamingdiensten zoals Spotify of Deezer is niet toegelaten voor commercieel gebruik. Dat is uitdrukkelijk voorzien in de algemene voorwaarden van deze diensten.

# Brand & inbraak

## verzekering

Jouw inboedel (inrichting + stock) is verzekerd tot 10.000 euro tegen brand, storm en inbraak, op voorwaarde dat je het pand correct afgesloten hebt en het alarmsysteem ingeschakeld is. Voor de inrichting ben je tot 2.500 euro verzekerd, voor je stock tot 7.500 euro.

Is deze dekking van 10.000 euro onvoldoende? Dan kun je je extra verzekeren. Je neemt hiervoor contact op met je eigen verzekeringsmaatschappij, of met onze verzekeraar:

Stijn Winters | Verbonden agent van KBC Verzekeringen NV  
Tel. 011 63 60 41  
E-mail: [stijn.winters@verz.kbc.be](mailto:stijn.winters@verz.kbc.be)

De standaard burgerlijke aansprakelijkheid valt terug op de algemene BA-verzekering van jouw onderneming. Deze verzekering is niet verplicht, maar wel aangeraden.

### **BA inzake brand en ontploffing**

Van toepassing bij horecaconcepten. Deze verzekering is reeds aanwezig.





## BRANDVEILIGHEIDSBRIEFING

### BERICHT VAN DE BRANDWEER

Onderstaande items moeten nageleefd worden en geweten zijn alvorens het betreden van de ruimte als gebruiker:

- Brandblussers:  
The Box beschikt over 2 schuimblussers; 1 in het voorste deel van de winkelruimte, de ander in de keuken, en 1 branddeken.
  - Je bent verplicht bij ontvangen van de sleutel en het pand te betreden allereerst de gebruiksaanwijzing vermeld op deze blusmaterialen te lezen.
- De energiebron van de keuken kan te allen tijde worden uitgezet via de schakelkast:
  - Schakel A: fornuis & oven
  - Schakel F: stroompunten keuken
  - Schakel G: dampkap
- Het maximum aantal toegelaten personen in deze ruimte is 49.

## VERGUNNINGEN & WITTE KASSA

### Uitbatingsvergunning Stad Hasselt

The Box Hasselt is vergund voor zowel handel als horeca. **De ondernemer moet zelf nog zijn moraliteitsattest bezorgen aan dienst economie!**

### FAVV

Er is een toelating van het Federaal Agentschap voor Voedselveiligheid voor de bereiding en consumptie ter plaatse. Bij de verkoop en/of bereiding van levensmiddelen is het jouw verantwoordelijkheid toe te zien dat dit correct gebeurt. Bij een eventuele controle met negatieve uitslag, eventueel vervoegd met een boete wordt deze aan jou doorgerekend. [Een checklist die als richtlijn dient vind je hier.](#)

### Terrasvergunning

Er is een terrasvergunning. Je moet wel rekening houden met de volgende voorwaarden:

- Je mag alleen gebruik maken van losse tafels en stoelen, dus geen schermen, afscherming, panelen,...
- Houd 1,5 meter doorgang tussen de voorgevel en het terras
- Het terras loopt tot maximum 4,10 meter van de gevel

### Witte kassa

Jouw kassa is jouw verantwoordelijkheid. De overheid verplicht je om met een GKS (geregistreerd kassa systeem) te werken als je omzet uit maaltijden meer dan 25.000 euro, excl. btw bedraagt. Tevens zijn er uitzonderingen: afhaalmaaltijden vallen hier bijvoorbeeld niet onder. Meer informatie:

[www.vlaanderen.be/geregistreerde-kassasysteem-in-de-horeca](http://www.vlaanderen.be/geregistreerde-kassasysteem-in-de-horeca)



# Samenleven en openingsuren

## OPENINGSUREN & SLUITINGSDAG

Handelaars moeten zich houden aan de wettelijke sluitingsuren. De meeste winkels (die gewoon overdag open zijn) moeten sluitingsuren en een verplichte sluitingsdag respecteren.

Het verplicht sluitingsuur is 22 uur. Verder mag je je openingsuren zelf bepalen. Hasselt is erkend als toeristisch centrum waardoor de winkels altijd open mogen zijn, ook op zondagen. Naast 'officiële koopzondagen' zoals lenteshoppen en herfstshoppen, zijn er winkels die besloten hebben om de eerste zondag van de maand te openen.



**Check-in / check-out:** The Box wordt steeds van maandag tot maandag ter beschikking gesteld. Om een vlotte overgang te verzekeren is de **check-in op maandag vanaf 13 uur**, en de **check-out op maandag voor 10 uur**.

### Roken

Er mag niet gerookt worden in The Box.

### Huisdieren

Huisdieren zijn niet toegelaten.

### Overlast

Er is bewoning boven en rondom The Box. Wij vragen van ondernemers om toe te zien dat mogelijke lawaaihinder en overlast tot een minimum wordt beperkt.



# Verlaten pand & eindkuis

Het pand dient volledig terug in orde en proper afgeleverd te worden, dit volgens de criteria die je terugvindt in 'Staat van bevinding'. Is het pand niet naar behoren proper afgeleverd zijn wij genoodzaakt een externe firma in te schakelen voor de reiniging en dit aan jou door te factureren (ongeveer 400 euro). Ook schade aan het pand wordt hersteld op kosten van de gebruiker.

## CRITERIA VAN DE EINDSCHOONMAAK

- ✓ Al het eigen materiaal en vuilnis (inclusief leeggoed, papier,...) zijn meegenomen.
- ✓ Eventuele vitrinestickers en/of – schilderijen zijn verwijderd.
- ✓ De modulaire elementen zijn gepoetst, opgeruimd en ordelijk in het pand geplaatst. Zet deze gescheiden van elkaar zodat ze makkelijk geïnspecteerd kunnen worden.
- ✓ De witte hangers met veerhaken hangen aan de rails.
- ✓ Keuken is proper. Koelkast is leeg, uitgeschakeld en gepoetst met de deur op een kiertje. Fornois en gootsteen zijn schoon.
- ✓ Vloer is gedweild met nat.
- ✓ Ramen zijn binnen en buiten gewassen.
- ✓ Toiletten zijn proper (toilet + wasbakje).
- ✓ Ingang winkel (portiek) is proper (geen spinnenwebben, vloer geborsteld).







## KANALEN VAN THE BOX VLAANDEREN

### Sociale media The Box Vlaanderen

The Box Vlaanderen zal via haar sociale kanalen over jouw pop-up communiceren. Voornamelijk via het delen van jouw eigen posts, zodat lezers makkelijk bij jou terecht komen. Vergeet ons dus niet te taggen zodat we je posts kunnen volgen!

### Website The Box Vlaanderen

Op de website en de sociale media kanalen van The Box Vlaanderen word je tijdens jouw pop-up in de kijker gezet. Uit de informatie die je ons aanlevert halen wij inspiratie voor onze social media posts. Stuur ten laatste 2 weken vóór je intrede in The Box, de nodige info via volgende link: [www.theboxvlaanderen.be/infopagina-ondernemers](http://www.theboxvlaanderen.be/infopagina-ondernemers)

Je uploadt daarbij liefst een foto van jou als ondernemer, of je product, of jijzelf met je product. Bijvoorbeeld:



### Chez Ammi

Chez Ammi, vrij vertaald als "Bij Mama", is een pop-up restaurant met een uniek concept: foodsharing van de authentieke Pakistaanse keuken. Hier kun je genieten van heerlijke gerechten, verfrissende cocktails, en gezellig samenzijn. Laat je smaakpapillen vervennen met de rijke en diverse smaken van Pakistan terwijl je deelt in goed gezelschap en een warme, uitnodigende sfeer.

**In The Box van:** 1 januari 2025 – 30 maart 2025

Openingsuren	Locatie
Donderdag t/m maandag van 17 tot 21 uur Dinsdag en woensdag gesloten	The Box Hasselt Maastrichterstraat 34 3500 Hasselt

Reserveren via <https://www.chez-ammi.com/reservations>

In alle communicatie over jouw pop-up dient The Box Hasselt mee opgenomen te worden als naam of aanduiding van de locatie. (Hash)taggen doe je met The Box Vlaanderen (@theboxvlaanderen #theboxvlaanderen).

# PUBLIC RELATIONS

Je kunt een persbericht uitsturen. Bij het schrijven van een persbericht is het belangrijk dat je je verplaatst in de schoenen van de journalist. Het onderwerp van jouw persbericht moet interessant genoeg zijn voor de doelgroep van het medium. Het moet met andere woorden nieuwswaarde hebben.

Interessante perscontacten om je pop-up aan te kondigen:

## Het Belang van Limburg

Mail naar [nieuws@hetbelangvanlimburg.be](mailto:nieuws@hetbelangvanlimburg.be)

## Het Nieuwsblad/De Standaard

[nieuws@nieuwsblad.be](mailto:nieuws@nieuwsblad.be)

## Het Laatste Nieuws/De Morgen

SMS naar 3535 of mailen naar [3535@hln.be](mailto:3535@hln.be)

## Kmo insider

[redactie@kmoinsider.be](mailto:redactie@kmoinsider.be)

5

tips voor het schrijven  
van een goed persbericht  
voor de opening van je pop-up

## THE BOX VLAANDEREN

- 📞 +32 89 391 632
- 🌐 [www.theboxvlaanderen.be](http://www.theboxvlaanderen.be)
- 🏠 [Windekestraat 1, 3600 Genk](#)
- ✉️ [Esther.vandebroek@stebo.be](mailto:Esther.vandebroek@stebo.be)

## THE BOX HASSELT

- 📞 +32 11 23 97 44
- 🌐 [www.theboxhasselt.be](http://www.theboxhasselt.be)
- 🏠 [Maastrichterstraat 34, 3500 Hasselt](#)
- ✉️ [benny.d'helft@hasselt.be](mailto:benny.d'helft@hasselt.be)

Kan je niet wachten om het pand te bezoeken?  
Bekijk [hier](#) alvast de virtuele tour!

**VOLG ONS!**

 **THEBOXVLAANDEREN**

 **THEBOXVLAANDEREN**

 **THEBOXVLAANDEREN**

